

ANTARES ILUMINACIÓN S.A.U.
Calle Mallorca, 1
Póligono Industrial Reva
46394 Ribarroja
Valencia-Spain
Tel: +34 961 669 520
Fax: +34 961 668 286
www.flos.com
FLOS
ARCHITECTURAL
Find Me 1 / Find Me Ø

E
INSTRUCCIONES DE INSTALACIÓN Y DE USO ¡ATENCIÓN!
La seguridad del aparato sólo puede garantizarse con la condición de que se respeten las siguientes instrucciones, tanto en la fase de instalación como de uso, por lo cual se recomienda conservarlas.
ADVERTENCIA:
Para efectuar la instalación, y siempre que se efectúe alguna operación en el aparato, asegurarse de haber cortado la corriente eléctrica.
El aparato no puede ser en ningún caso modificado o forzado, cualquier modificación puede comprometer la seguridad haciéndolo peligroso. FLOS declina cualquier responsabilidad por los productos modificados.
El aparato ha sido diseñado para el uso interior.
IP 20 Ordinario

Luminaria de clase III. Aparato de muy baja tensión de seguridad. Conectar los cables principales a la unidad remota de alimentación led SELV o SELV EQUIVALENT de acuerdo a la norma EN 61347-2-13, respetando la polaridad (rojo positivo - negro negativo). Los aparatos de muy baja tensión de seguridad (BTS) marcados, no deben ser conectados a conductores de toma de tierra. Luminarias previstas para el montaje directo sobre superficies normalmente inflamables. En ninguna circunstancia, la luminaria debe cubrirse con material aislante o similar.

○ El símbolo marcado en el aparato indica la sustitución de las pantallas de protección dañadas utilizando exclusivamente piezas de recambio originales FLOS. No utilizar la luminaria sin cristal. ○ No utilizar la luminaria sin cristal. En caso de rotura del cristal contactar con el fabricante para su sustitución. Si el cable flexible o cordón de esta luminaria está dañado, deberá sustituirse exclusivamente por el fabricante o su servicio técnico o una persona de cualificación equivalente con objeto de evitar cualquier riesgo. Utilizar un grupo de alimentación idéoneo y conforme a la normativa.

El aparato de iluminación debe utilizarse solo con accesorios o componentes de Flos.

El símbolo que aparece en el aparato indica que el producto debe ser eliminado en modo diferenciado del resto de los desechos urbanos.

INSTRUCCIONES PARA LIMPIAR EL APARATO Para limpiar del aparato, utilízar exclusivamente un paño suave. En caso de suciedad más resistente, humedecer el paño con agua y limpiar tan solo el reflector y el exterior del producto. En ningún caso se puede limpiar o tocar el LED/Fuente de Luz.

Advertencia: No emplear alcohol ni disolventes.

La fuente de luz incluida en esta luminaria sólo será sustituida por el fabricante, su agente de servicio o una persona cualificada similar.

El símbolo que aparece en el aparato indica que el producto debe ser eliminado en modo diferenciado del resto de los desechos urbanos.

INSTRUCIONES PARA LIMPIAR EL APARATO Para limpieza del aparato, utilízar exclusivamente un paño suave. En caso de suciedad más resistente, humedecer el paño con agua y limpiar tan solo el reflector y el exterior del producto. En ningún caso se puede limpiar o tocar el LED/Fuente de Luz.

Advertencia: No emplear alcohol ni disolventes.

La fuente de luz incluida en esta luminaria sólo será sustituida por el fabricante, su agente de servicio o una persona cualificada similar.

El símbolo que aparece en el aparato indica que el producto debe ser eliminado en modo diferenciado del resto de los desechos urbanos.

GB
INSTRUCTIONS OF INSTALLATION AND USE ATTENTION!
The safety of the device can only be guaranteed on condition that to be respected the following instructions, both stages of installation and use therefore it is highly recommended to keep them.
WARNING:
To carry out the installation, and whenever an operation in the device is carried out, make sure by having disconnected the electric power.
The device cannot be in any case modified or forced, any modification might jeopardize the safety system making it dangerous. FLOS declines any responsibility on modified products.
The device has been designed for inside.
IP20 Ordinary.
Luminaire class III. Device with a very low safety voltage. Connect the main cables to the remote led power supply SELV or SELV EQUIVALENT under the EN 61347-2-13 standard, respecting the right polarity (red positive - black negative). Devices with a very low safety voltage showing the (BTS) mark should not be connected to earthing conductors.
Luminaires intended for direct assembly on surfaces that are normally flammable.
Under no circumstances should the luminaire be covered with insulating or similar material.

○ The symbol marked on the device indicates the replacement of the damaged protection screens using exclusively original FLOS spare parts. Do not use the luminaire without glass.
○ Do not use the luminaire without glass. In case of glass breakage, contact the manufacturer for a replacement.
If the flexible cable or cord of this luminaire is damaged, it should be exclusively replaced by the manufacturer or his technical service or a qualified person in order to avoid any risk.
Use an appropriate equipment and in agreement with the standard.
The luminaire should only be used with Flos accessories or components.
The symbol shown on the device indicates that the product must be eliminated differently from the rest of the urban waste.
CLEANING INSTRUCTIONS
Use only a soft cloth to clean the appliance. For stubborn dirt, dampen the cloth with water and clean only the reflector and the outer part of the appliance. Do not clean or touch the LED/light source in any way.
Warning: do not use alcohol or other solvents.

The light source contained in this luminaire shall only be replaced by the manufacturer or his service agent or a similar qualified person.

Die Beleuchtung darf keinesfalls mit Isoliermaterial oder ähnlichem abgedeckt werden.
○ Das auf dem Gerät markierte Symbol gibt den Ersatz der geschädigten Schutzschirme an; es sind ausschließlich Originalersatzteile FLOS zu verwenden. Die Leuchte nicht ohne Glas benutzen.
○ Die Beleuchtung nicht ohne Glasschirm benutzen. Ist der Glasschirm zerbrochen, wenden Sie sich für Ersatz an den Hersteller.
Um jegliches Risiko auszuschließen, darf ein beschädigtes Kabel dieser Leuchte ausschließlich von dem Hersteller, seinem technischen Kundendienst oder einer qualifizierten Fachperson ersetzt werden.
Eine Gruppe von Ernährung geeignet und gemäß den Regelung.
Die Beleuchtungsapparat darf nur mit Zubehör oder Komponenten von Flos benutzt werden.
Das Symbol auf dem Gerät gibt an, dass das Produkt in einer anderen Form als der übrige Abfall entsorgt werden muss.
REINIGUNGSVORSCHRIFTEN
Reinigen Sie das Gerät nur mit einem weichen Tuch. Bei stärkeren Verschmutzungen feuchten Sie das Tuch an und reinigen nur den Strahler und das Äußere der Lampe. Die LED bzw. die Lichtquelle darf keinesfalls gereinigt oder berührt werden.
Achtung: Weder Alkohol noch Lösungsmittel verwenden.
Die in dieser Leuchte enthaltene Lichtquelle darf nur vom Hersteller, seinem Reparaturservice oder einer ähnlich qualifizieren Person ausgewechselt werden.

Aparelhos de iluminação de classe III. Aparelho a bassíssima tensão de segurança. Conectar a l unid de alimentação led SELV o SELV EQUIVALENT de acordo com a norma EN 61347-2-13, respeitando a polaridade (rojo positivo – negro negativo). Gli apparecchi a bassissima tensione di sicurezza (BTS) marcati non devono essere collegati a conduttori di messa a terra.

Apparechi previsti per il montaggio diretto su superfici normalmente infiammabili.

L'apparecchio non va mai coperto con materiale isolante o simile.
○ Il simbolo contrassegnato sull'apparecchio indica la sostituzione degli schermi protettivi danneggiati utilizzando esclusivamente pezzi di ricambio originali FLOS. Non utilizzare l'apparecchio di illuminazione senza vetro.
○ Non pas utiliser l'appareil d'éclairage sans verre. Au cas où le verre serait brisé, prendre contact avec le fabricant afin de le remplacer.
Si le cable flexible o il filo del presente apparecchio di illuminazione è danneggiato, dovrà essere sostituito esclusivamente dal fabbricante o dal suo servizio tecnico oppure da una persona dotata di qualifica equivalente, al fine di evitare qualunque tipo di rischio.
Utilizzare un gruppo di alimentazione idoneo e conforme alla normativa.
L'apparecchio deve essere utilizzato esclusivamente con accessori e component FLOS.
Il simbolo che compare sull'apparecchio indica che il prodotto deve essere smaltito in modo differenziato dal resto dei rifiuti urbnai.
ISTRUZIONI PER LA PULIZIA DELL'APPARECCHIO
Per la pulizia dell'apparecchio usare solo un panno morbido. In caso di sporco resistente, inumidire il panno con acqua e pulire solo il riflettore e le parti esterne del prodotto. Non toccare né pulire il LED o la fonte luminosa.
Attenzione: non utilizzare alcool o solventi.

A fonte de luce incorporada in questo apparecchio di iluminação deve essere substituïda solo dal fabricante, dal suo serviço de assistência tecnica o da uma pessoa com qualifica similar.

Aparelhos de iluminação de classe III. Dispositivo de extra baixa tensão de segurança. Conectar os cabos principais à unidade remota de energia led SELV ou SELV EQUIVALENT de acordo com a norma EN 61347-2-13, respetando a polaridade (vermelho positivo – preto negativo). Os dispositivos de extra baixa tensão de segurança (EBT) aprontados não devem ser conectados a condutores de aterramento.
IP 20 Ordinária
Luminaire de classe III. Dispositivo de extra baixa tensão de segurança. Conectar os cabos principais à unidade remota de energia led SELV ou SELV EQUIVALENT de acordo com a norma EN 61347-2-13, respetando a polaridade (vermelho positivo – preto negativo). Os dispositivos de extra baixa tensão de segurança (EBT) aprontados não devem ser conectados a condutores de aterramento.
IP 20 Ordinária

Luminaire de classe III. Dispositivo de extra baixa tensão de segurança. Conectar os cabos principais à unidade remota de energia led SELV ou SELV EQUIVALENT de acordo com a norma EN 61347-2-13, respetando a polaridade (vermelho positivo – preto negativo). Os dispositivos de extra baixa tensão de segurança (EBT) aprontados não devem ser conectados a condutores de aterramento.
IP 20 Ordinária

Luminaire de classe III. Dispositivo de extra baixa tensão de segurança. Conectar os cabos principais à unidade remota de energia led SELV ou SELV EQUIVALENT de acordo com a norma EN 61347-2-13, respetando a polaridade (vermelho positivo – preto negativo). Os dispositivos de extra baixa tensão de segurança (EBT) aprontados não devem ser conectados a condutores de aterramento.
IP 20 Ordinária

Luminaire de classe III. Dispositivo de extra baixa tensão de segurança. Conectar os cabos principais à unidade remota de energia led SELV ou SELV EQUIVALENT de acordo com a norma EN 61347-2-13, respetando a polaridade (vermelho positivo – preto negativo). Os dispositivos de extra baixa tensão de segurança (EBT) aprontados não devem ser conectados a condutores de aterramento.
IP 20 Ordinária

Luminaire de classe III. Dispositivo de extra baixa tensão de segurança. Conectar os cabos principais à unidade remota de energia led SELV ou SELV EQUIVALENT de acordo com a norma EN 61347-2-13, respetando a polaridade (vermelho positivo – preto negativo). Os dispositivos de extra baixa tensão de segurança (EBT) aprontados não devem ser conectados a condutores de aterramento.
IP 20 Ordinária

Luminaire de classe III. Dispositivo de extra baixa tensão de segurança. Conectar os cabos principais à unidade remota de energia led SELV ou SELV EQUIVALENT de acordo com a norma EN 61347-2-13, respetando a polaridade (vermelho positivo – preto negativo). Os dispositivos de extra baixa tensão de segurança (EBT) aprontados não devem ser conectados a condutores de aterramento.
IP 20 Ordinária

Luminaire de classe III. Dispositivo de extra baixa tensão de segurança. Conectar os cabos principais à unidade remota de energia led SELV ou SELV EQUIVALENT de acordo com a norma EN 61347-2-13, respetando a polaridade (vermelho positivo – preto negativo). Os dispositivos de extra baixa tensão de segurança (EBT) aprontados não devem ser conectados a condutores de aterramento.
IP 20 Ordinária

Luminaire de classe III. Dispositivo de extra baixa tensão de segurança. Conectar os cabos principais à unidade remota de energia led SELV ou SELV EQUIVALENT de acordo com a norma EN 61347-2-13, respetando a polaridade (vermelho positivo – preto negativo). Os dispositivos de extra baixa tensão de segurança (EBT) aprontados não devem ser conectados a condutores de aterramento.
IP 20 Ordinária

Luminaire de classe III. Dispositivo de extra baixa tensão de segurança. Conectar os cabos principais à unidade remota de energia led SELV ou SELV EQUIVALENT de acordo com a norma EN 61347-2-13, respetando a polaridade (vermelho positivo – preto negativo). Os dispositivos de extra baixa tensão de segurança (EBT) aprontados não devem ser conectados a condutores de aterramento.
IP 20 Ordinária

Luminaire de classe III. Dispositivo de extra baixa tensão de segurança. Conectar os cabos principais à unidade remota de energia led SELV ou SELV EQUIVALENT de acordo com a norma EN 61347-2-13, respetando a polaridade (vermelho positivo – preto negativo). Os dispositivos de extra baixa tensão de segurança (EBT) aprontados não devem ser conectados a condutores de aterramento.
IP 20 Ordinária

Luminaire de classe III. Dispositivo de extra baixa tensão de segurança. Conectar os cabos principais à unidade remota de energia led SELV ou SELV EQUIVALENT de acordo com a norma EN 61347-2-13, respetando a polaridade (vermelho positivo – preto negativo). Os dispositivos de extra baixa tensão de segurança (EBT) aprontados não devem ser conectados a condutores de aterramento.
IP 20 Ordinária

Luminaire de classe III. Dispositivo de extra baixa tensão de segurança. Conectar os cabos principais à unidade remota de energia led SELV ou SELV EQUIVALENT de acordo com a norma EN 61347-2-13, respetando a polaridade (vermelho positivo – preto negativo). Os dispositivos de extra baixa tensão de segurança (EBT) aprontados não devem ser conectados a condutores de aterramento.
IP 20 Ordinária

Luminaire de classe III. Dispositivo de extra baixa tensão de segurança. Conectar os cabos principais à unidade remota de energia led SELV ou SELV EQUIVALENT de acordo com a norma EN 61347-2-13, respetando a polaridade (vermelho positivo – preto negativo). Os dispositivos de extra baixa tensão de segurança (EBT) aprontados não devem ser conectados a condutores de aterramento.
IP 20 Ordinária

Luminaire de classe III. Dispositivo de extra baixa tensão de segurança. Conectar os cabos principais à unidade remota de energia led SELV ou SELV EQUIVALENT de acordo com a norma EN 61347-2-13, respetando a polaridade (vermelho positivo – preto negativo). Os dispositivos de extra baixa tensão de segurança (EBT) aprontados não devem ser conectados a condutores de aterramento.
IP 20 Ordinária

Luminaire de classe III. Dispositivo de extra baixa tensão de segurança. Conectar os cabos principais à unidade remota de energia led SELV ou SELV EQUIVALENT de acordo com a norma EN 61347-2-13, respetando a polaridade (vermelho positivo – preto negativo). Os dispositivos de extra baixa tensão de segurança (EBT) aprontados não devem ser conectados a condutores de aterramento.
IP 20 Ordinária

Luminaire de classe III. Dispositivo de extra baixa tensão de segurança. Conectar os cabos principais à unidade remota de energia led SELV ou SELV EQUIVALENT de acordo com a norma EN 61347-2-13, respetando a polaridade (vermelho positivo – preto negativo). Os dispositivos de extra baixa tensão de segurança (EBT) aprontados não devem ser conectados a condutores de aterramento.
IP 20 Ordinária

Luminaire de classe III. Dispositivo de extra baixa tensão de segurança. Conectar os cabos principais à unidade remota de energia led SELV ou SELV EQUIVALENT de acordo com a norma EN 61347-2-13, respetando a polaridade (vermelho positivo – preto negativo). Os dispositivos de extra baixa tensão de segurança (EBT) aprontados não devem ser conectados a condutores de aterramento.
IP 20 Ordinária

Luminaire de classe III. Dispositivo de extra baixa tensão de segurança. Conectar os cabos principais à unidade remota de energia led SELV ou SELV EQUIVALENT de acordo com a norma EN 61347-2-13, respetando a polaridade (vermelho positivo – preto negativo). Os dispositivos de extra baixa tensão de segurança (EBT) aprontados não devem ser conectados a condutores de aterramento.
IP 20 Ordinária

Luminaire de classe III. Dispositivo de extra baixa tensão de segurança. Conectar os cabos principais à unidade remota de energia led SELV ou SELV EQUIVALENT de acordo com a norma EN 61347-2-13, respetando a polaridade (vermelho positivo – preto negativo). Os dispositivos de extra baixa tensão de segurança (EBT) aprontados não devem ser conectados a condutores de aterramento.
IP 20 Ordinária

Luminaire de classe III. Dispositivo de extra baixa tensão de segurança. Conectar os cabos principais à unidade remota de energia led SELV ou SELV EQUIVALENT de acordo com a norma EN 61347-2-13, respetando a polaridade (vermelho positivo – preto negativo). Os dispositivos de extra baixa tensão de segurança (EBT) aprontados não devem ser conectados a condutores de aterramento.
IP 20 Ordinária

Luminaire de classe III. Dispositivo de extra baixa tensão de segurança. Conectar os cabos principais à unidade remota de energia led SELV ou SELV EQUIVALENT de acordo com a norma EN 61347-2-13, respetando a polaridade (vermelho positivo – preto negativo). Os dispositivos de extra baixa tensão de segurança (EBT) aprontados não devem ser conectados a condutores de aterramento.
IP 20 Ordinária

Luminaire de classe III. Dispositivo de extra baixa tensão de segurança. Conectar os cabos principais à unidade remota de energia led SELV ou SELV EQUIVALENT de acordo com a norma EN 61347-2-13, respetando a polaridade (vermelho positivo – preto negativo). Os dispositivos de extra baixa tensão de segurança (EBT) aprontados não devem ser conectados a condutores de aterramento.
IP 20 Ordinária

Luminaire de classe III. Dispositivo de extra baixa tensão de segurança. Conectar os cabos principais à unidade remota de energia led SELV ou SELV EQUIVALENT de acordo com a norma EN 61347-2-13, respetando a polaridade (vermelho positivo – preto negativo). Os dispositivos de extra baixa tensão de segurança (EBT) aprontados não devem ser conectados a condutores de aterramento.
IP 20 Ordinária

Luminaire de classe III. Dispositivo de extra baixa tensão de segurança. Conectar os cabos principais à unidade remota de energia led SELV ou SELV EQUIVALENT de acordo com a norma EN 61347-2-13, respetando a polaridade (vermelho positivo – preto negativo). Os dispositivos de extra baixa tensão de segurança (EBT) aprontados não devem ser conectados a condutores de aterramento.
IP 20 Ordinária

Luminaire de classe III. Dispositivo de extra baixa tensão de segurança. Conectar os cabos principais à unidade remota de energia led SELV ou SELV EQUIVALENT de acordo com a norma EN 61347-2-13, respetando a polaridade (vermelho positivo – preto negativo). Os dispositivos de extra baixa tensão de segurança (EBT) aprontados não devem ser conectados a condutores de aterramento.
IP 20 Ordinária

Luminaire de classe III. Dispositivo de extra baixa tensão de segurança. Conectar os cabos principais à unidade remota de energia led SELV ou SELV EQUIVALENT de acordo com a norma EN 61347-2-13, respetando a polaridade (vermelho positivo – preto negativo). Os dispositivos de extra baixa tensão de segurança (EBT) aprontados não devem ser conectados a condutores de aterramento.
IP 20 Ordinária

Luminaire de classe III. Dispositivo de extra baixa tensão de segurança. Conectar os cabos principais à unidade remota de energia led SELV ou SELV EQUIVALENT de acordo com a norma EN 61347-2-13, respetando a polaridade (vermelho positivo – preto negativo). Os dispositivos de extra baixa tensão de segurança (EBT) aprontados não devem ser conectados a condutores de aterramento.
IP 20 Ordinária

Luminaire de classe III. Dispositivo de extra baixa tensão de segurança. Conectar os cabos principais à unidade remota de energia led SELV ou SELV EQUIVALENT de acordo com a norma EN 61347-2-13, respetando a polaridade (vermelho positivo – preto negativo). Os dispositivos de extra baixa tensão de segurança (EBT) aprontados não devem ser conectados a condutores de aterramento.
IP 20 Ordinária

Luminaire de classe III. Dispositivo de extra baixa tensão de segurança. Conectar os cabos principais à unidade remota de energia led SELV ou SELV EQUIVALENT de acordo com a norma EN 61347-2-13, respetando a polaridade (vermelho positivo – preto negativo). Os dispositivos de extra baixa tensão de segurança (EBT) aprontados não devem ser conectados a condutores de aterramento.
IP 20 Ordinária

Luminaire de classe III. Dispositivo de extra baixa tensão de segurança. Conectar os cabos principais à unidade remota de energia led SELV ou SELV EQUIVALENT de acordo com a norma EN 61347-2-13, respetando a polaridade (vermelho positivo – preto negativo). Os dispositivos de extra baixa tensão de segurança (EBT) aprontados não devem ser conectados a condutores de aterramento.
IP 20 Ordinária

Luminaire de classe III. Dispositivo de extra baixa tensão de segurança. Conectar os cabos principais à unidade remota de energia led SELV ou SELV EQUIVALENT de acordo com a norma EN 61347-2-13, respetando a polaridade (vermelho positivo – preto negativo). Os dispositivos de extra baixa tensão de segurança (EBT) aprontados não devem ser conectados a condutores de aterramento.
IP 20 Ordinária

Luminaire de classe III. Dispositivo de extra baixa tensão de segurança. Conectar os cabos principais à unidade remota de energia led SELV ou SELV EQUIVALENT de acordo com a norma EN 61347-2-13, respetando a polaridade (vermelho positivo – preto negativo). Os dispositivos de extra baixa tensão de segurança (EBT) aprontados não devem ser conectados a condutores de aterramento.
IP 20 Ordinária

Luminaire de classe III. Dispositivo de extra baixa tensão de segurança. Conectar os cabos principais à unidade remota de energia led SELV ou SELV EQUIVALENT de acordo com a norma EN 61347-2-13, respetando a polaridade (vermelho positivo – preto negativo). Os dispositivos de extra baixa tensão de segurança (EBT) aprontados não devem ser conectados a condutores de aterramento.
IP 20 Ordinária

Luminaire de classe III. Dispositivo de extra baixa tensão de segurança. Conectar os cabos principais à unidade remota de energia led SELV ou SELV EQUIVALENT de acordo com a norma EN 61347-2-13, respetando a polaridade (vermelho positivo – preto negativo). Os dispositivos de extra baixa tensão de segurança (EBT) aprontados não devem ser conectados a condutores de aterramento.
IP 20 Ordinária

Luminaire de classe III. Dispositivo de extra baixa tensão de segurança. Conectar os cabos principais à unidade remota de energia led SELV ou SELV EQUIVALENT de acordo com a norma EN 61347-2-13, respetando a polaridade (vermelho positivo – preto negativo). Os dispositivos de extra baixa tensão de segurança (EBT) aprontados não devem ser conectados a condutores de aterramento.
IP 20 Ordinária

Luminaire de classe III. Dispositivo de extra baixa tensão de segurança. Conectar os cabos principais à unidade remota de energia led SELV ou SELV EQUIVALENT de acordo com a norma EN 61347-2-13, respetando a polaridade (vermelho positivo – preto negativo). Os dispositivos de extra baixa tensão de segurança (EBT) aprontados não devem ser conectados a condutores de aterramento.
IP 20 Ordinária

Luminaire de classe III. Dispositivo de extra baixa tensão de segurança. Conectar os cabos principais à unidade remota de energia led SELV ou SELV EQUIVALENT de acordo com a norma EN 61347-2-13, respetando a polaridade (vermelho positivo – preto negativo). Os dispositivos de extra baixa tensão de segurança (EBT) aprontados não devem ser conectados a condutores de aterramento.
IP 20 Ordinária

Luminaire de classe III. Dispositivo de extra baixa tensão de segurança. Conectar os cabos principais à unidade remota de energia led SELV ou SELV EQUIVALENT de acordo com a norma EN 61347-2-13, respetando a polaridade (vermelho positivo – preto negativo). Os dispositivos de extra baixa tensão de segurança (EBT) aprontados não devem ser conectados a condutores de aterramento.
IP 20 Ordinária

Luminaire de classe III. Dispositivo de extra baixa tensão de segurança. Conectar os cabos principais à unidade remota de energia led SELV ou SELV EQUIVALENT de acordo com a norma EN 61347-2-13, respetando a polaridade (vermelho positivo – preto negativo). Os dispositivos de extra baixa tensão de segurança (EBT) aprontados não devem ser conectados a condutores de aterramento.
IP 20 Ordinária

Luminaire de classe III. Dispositivo de extra baixa tensão de segurança. Conectar os cabos principais à unidade remota de energia led SELV ou SELV EQUIVALENT de acordo com a norma EN 61347-2-13, respetando a polaridade (vermelho positivo – preto negativo). Os dispositivos de extra baixa tensão de segurança (EBT) aprontados não devem ser conectados a condutores de aterramento.
IP 20 Ordinária

Luminaire de classe III. Dispositivo de extra baixa tensão de segurança. Conectar os cabos principais à unidade remota de energia led SELV ou SELV EQUIVALENT de acordo com a norma EN 61347-2-13, respetando a polaridade (vermelho positivo – preto negativo). Os dispositivos de extra baixa tensão de segurança (EBT) aprontados não devem ser conectados a condutores de aterramento.
IP 20 Ordinária

Luminaire de classe III. Dispositivo de extra baixa tensão de segurança. Conectar os cabos principais à unidade remota de energia led SELV ou SELV EQUIVALENT de acordo com a norma EN 61347-2-13, respetando a polaridade (vermelho positivo – preto negativo). Os dispositivos de extra baixa tensão de segurança (EBT) aprontados não devem ser conectados a condutores de aterramento.
IP 20 Ordinária

Luminaire de classe III. Dispositivo de extra baixa tensão de segurança. Conectar os cabos principais à unidade remota de energia led SELV ou SELV EQUIVALENT de acordo com a norma EN 61347-2-13, respetando a polaridade (vermelho positivo – preto negativo). Os dispositivos de extra baixa tensão de segurança (EBT) aprontados não devem ser conectados a condutores de aterramento.
IP 20 Ordinária

Luminaire de classe III. Dispositivo de extra baixa tensão de segurança. Conectar os cabos principais à unidade remota de energia led SELV ou SELV EQUIVALENT de acordo com a norma EN 61347-2-13, respetando a polaridade (vermelho positivo – preto negativo). Os dispositivos de extra baixa tensão de segurança (EBT) aprontados não devem ser conectados a condutores de aterramento.
IP 20 Ordinária

Luminaire de classe III. Dispositivo de extra baixa tensão de segurança. Conectar os cabos principais à unidade remota de energia led SELV ou SELV EQUIVALENT de acordo com a norma EN 61347-2-13, respetando a polaridade (vermelho positivo – preto negativo). Os dispositivos de extra baixa tensão de segurança (EBT) aprontados não devem ser conectados a condutores de aterramento.
IP 20 Ordinária

Luminaire de classe III. Dispositivo de extra baixa tensão de segurança. Conectar os cabos principais à unidade remota de energia led SELV ou SELV EQUIVALENT de acordo com a norma EN 61347-2-13, respetando a polaridade (vermelho positivo – preto negativo). Os dispositivos de extra baixa tensão de segurança (EBT) aprontados não devem ser conectados a condutores de aterramento.
IP 20 Ordinária

Luminaire de classe III. Dispositivo de extra baixa tensão de segurança. Conectar os cabos principais à unidade remota de energia led SELV ou SELV EQUIVALENT de acordo com a norma EN 61347-2-13, respetando a polaridade (vermelho positivo – preto negativo). Os dispositivos de extra baixa tensão de segurança (EBT) aprontados não devem ser conectados a condutores de aterramento.
IP 20 Ordinária

Luminaire de classe III. Dispositivo de extra baixa tensão de segurança. Conectar os cabos principais à unidade remota de energia led SELV ou SELV EQUIVALENT de acordo com a norma EN 61347-2-13, respetando a polaridade (vermelho positivo – preto negativo). Os dispositivos de extra baixa tensão de segurança (EBT) aprontados não devem ser conectados a condutores de aterramento.
IP 20 Ordinária

Luminaire de classe III. Dispositivo de extra baixa tensão de segurança. Conectar os cabos principais à unidade remota de energia led SELV ou SELV EQUIVALENT de acordo com a norma EN 61347-2-13, respetando a polaridade (vermelho positivo – preto negativo). Os dispositivos de extra baixa tensão de segurança (EBT) aprontados não devem ser conectados a condutores de aterramento.
IP 20 Ordinária

Luminaire de classe III. Dispositivo de extra baixa tensão de segurança. Conectar os cabos principais à unidade remota de energia led SELV ou SELV EQUIVALENT de acordo com a norma EN 61347-2-13, respetando a polaridade (vermelho positivo – preto negativo). Os dispositivos de extra baixa tensão de segurança (EBT) aprontados não devem ser conectados a condutores de aterramento.
IP 20 Ordinária

Luminaire de classe III. Dispositivo de extra baixa tensão de segurança. Conectar os cabos principais à unidade remota de energia led SELV ou SELV EQUIVALENT de acordo com a norma EN 61347-2-13, respetando a polaridade (vermelho positivo – preto negativo). Os dispositivos de extra baixa tensão de segurança (EBT) aprontados não devem ser conectados a condutores de aterramento.
IP 20 Ordinária

Luminaire de classe III. Dispositivo de extra baixa tensão de segurança. Conectar os cabos principais à unidade remota de energia led SELV ou SELV EQUIVALENT de acordo com a norma EN 61347-2-13, respetando a polaridade (vermelho positivo – preto negativo). Os dispositivos de extra baixa tensão de segurança (EBT) aprontados não devem ser conectados a condutores de aterramento.
IP 20 Ordinária

Luminaire de classe III. Dispositivo de extra baixa tensão de segurança. Conectar os cabos principais à unidade remota de energia led SELV ou SELV EQUIVALENT de acordo com a norma EN 61347-2-13, respetando a polaridade (vermelho positivo – preto negativo). Os dispositivos de extra baixa tensão de segurança (EBT) aprontados não devem ser conectados a condutores de aterramento.
IP 20 Ordinária

Luminaire de classe III. Dispositivo de extra baixa tensão de segurança. Conectar os cabos principais à unidade remota de energia led SELV ou SELV EQUIVALENT de acordo com a norma EN 61347-2-13, respetando a polaridade (vermelho positivo – preto negativo). Os dispositivos de extra baixa tensão de segurança (EBT) aprontados não devem ser conectados a condutores de aterramento.
IP 20 Ordinária

Luminaire de classe III. Dispositivo de extra baixa tensão de segurança. Conectar os cabos principais à unidade remota de energia led SELV ou SELV EQUIVALENT de acordo com a norma EN 61347-2-13, respetando a polaridade (vermelho positivo – preto negativo). Os dispositivos de extra baixa tensão de segurança (EBT) aprontados não devem ser conectados a condutores de aterramento.
IP 20 Ordinária

Die Beleuchtung darf keinesfalls mit Isoliermaterial oder ähnlichem abgedeckt werden.

○ Das auf dem Gerät markierte Symbol gibt den Ersatz der geschädigten Schutzschirme an; es sind ausschließlich Originalersatzteile FLOS zu verwenden. Die Leuchte nicht ohne Glas benutzen.

○ Die Beleuchtung nicht ohne Glasschirm benutzen. Ist der Glasschirm zerbrochen, wenden Sie sich für Ersatz an den Hersteller.

Um jegliches Risiko auszuschließen, darf ein beschädigtes Kabel dieser Leuchte ausschließlich von dem Hersteller, seinem technischen Kundendienst oder einer qualifizierten Fachperson ersetzt werden.
Eine Gruppe von Ernährung geeignet und gemäß den Regelung.

Der Beleuchtungsapparat darf nur mit Zubehör oder Komponenten von Flos benutzt werden.

Das Symbol auf dem Gerät gibt an, dass das Produkt in einer anderen Form als der übrige Abfall entsorgt werden muss.

REINIGUNGSVORSCHRIFTEN
Reinigen Sie das Gerät nur mit einem weichen Tuch. Bei stärkeren Verschmutzungen feuchten Sie das Tuch an und reinigen nur den Strahler und das Äußere der Lampe. Die LED bzw. die Lichtquelle darf keinesfalls gereinigt oder berührt werden.
Achtung: Weder Alkohol noch Lösungsmittel verwenden.
Die in dieser Leuchte enthaltene Lichtquelle darf nur vom Hersteller, seinem Reparaturservice oder einer ähnlich qualifizieren Person ausgewechselt werden.

Luminaire de classe III. Dispositivo de extra baixa tensão de segurança. Conectar os cabos principais à unidade remota de energia led SELV ou SELV EQUIVALENT de acordo com a norma EN 61347-2-13, respetando a polaridade (vermelho positivo – preto negativo). Os dispositivos de extra baixa tensão de segurança (EBT) aprontados não devem ser conectados a condutores de aterramento.
IP 20 Ordinária

Luminaire de classe III. Dispositivo de extra baixa tensão de segurança. Conectar os cabos principais à unidade remota de energia led SELV ou SELV EQUIVALENT de acordo com a norma EN 61347-2-13, respetando a polaridade (vermelho positivo – preto negativo). Os dispositivos de extra baixa tensão de segurança (EBT) aprontados não devem ser conectados a condutores de aterramento.
IP 20 Ordinária

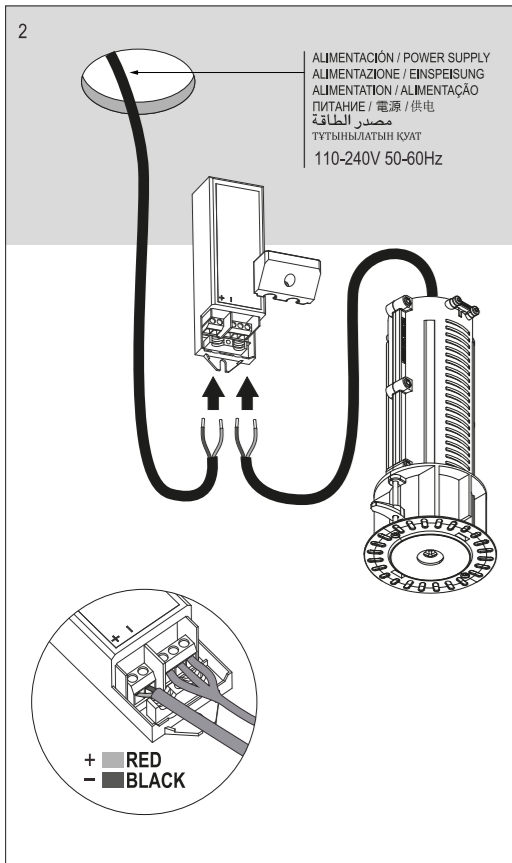
Luminaire de classe III. Dispositivo de extra baixa tensão de segurança. Conectar os cabos principais à unidade remota de energia led SELV ou SELV EQUIVALENT de acordo com a norma EN 61347-2-13, respetando a polaridade (vermelho positivo – preto negativo). Os dispositivos de extra baixa tensão de segurança (EBT) aprontados não devem ser conectados a condutores de aterramento.
IP 20 Ordinária

Luminaire de classe III. Dispositivo de extra baixa tensão de segurança. Conectar os cabos principais à unidade remota de energia led SELV ou SELV EQUIVALENT de acordo com a norma EN 61347-2-13, respetando a polaridade (vermelho positivo – preto negativo). Os dispositivos de extra baixa tensão de segurança (EBT) aprontados não devem ser conectados a condutores de aterramento.
IP 20 Ordinária

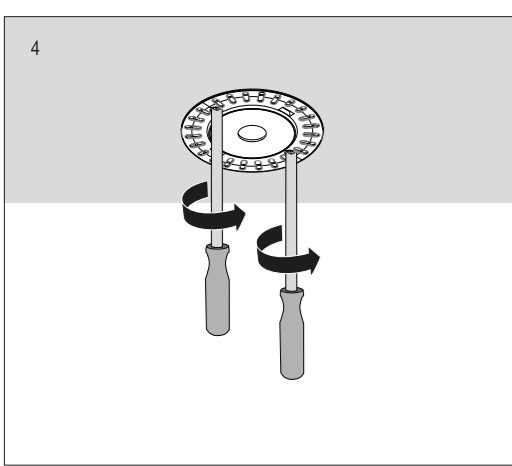
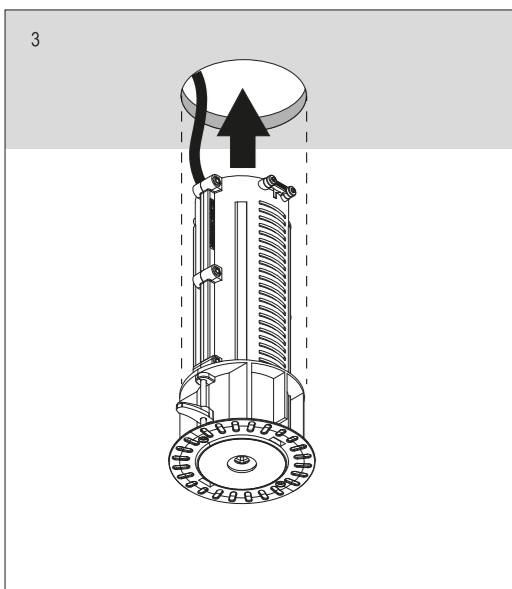
Luminaire de classe III. Dispositivo de extra baixa tensão de segurança. Conectar os cabos principais à unidade remota de energia led SELV ou SELV EQUIVALENT de acordo com a norma EN 61347-2-13, respetando a polaridade (vermelho positivo – preto negativo). Os dispositivos de extra baixa tensão de segurança (EBT) aprontados não devem ser conectados a condutores de aterramento.
IP 20 Ordinária

Luminaire de classe III. Dispositivo de extra baixa tensão de segurança. Conectar os cabos principais à unidade remota de energia led SELV ou SELV EQUIVALENT de acordo com a norma EN 61347-2-13, respetando a polaridade (vermelho positivo – preto negativo). Os dispositivos de extra baixa tensão de segurança (EBT) aprontados não devem ser conectados a condutores de aterramento.
IP 20 Ordinária

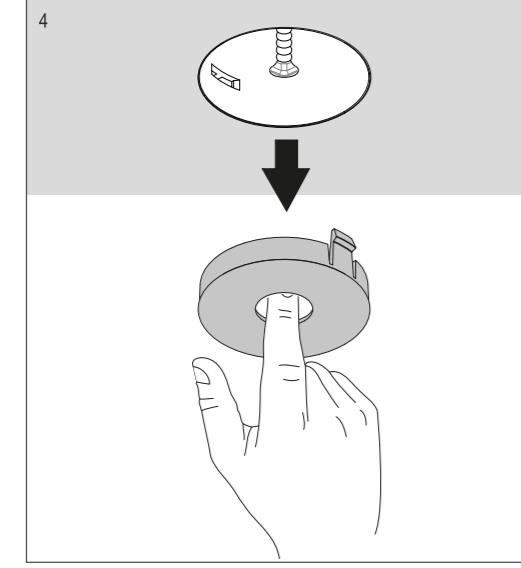
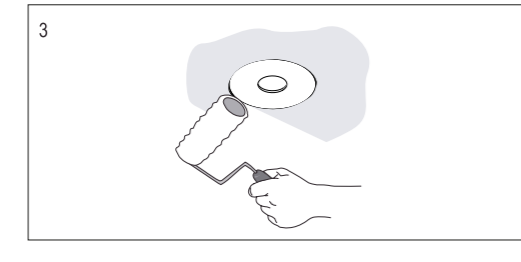
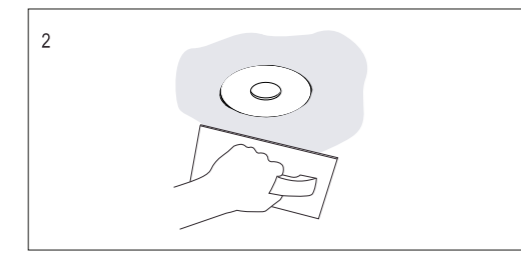
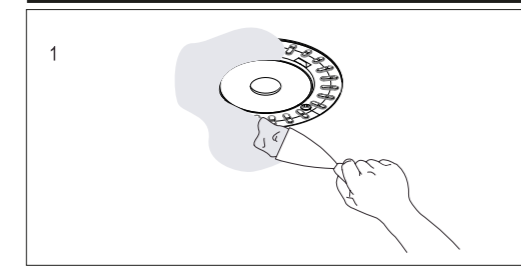
Luminaire de



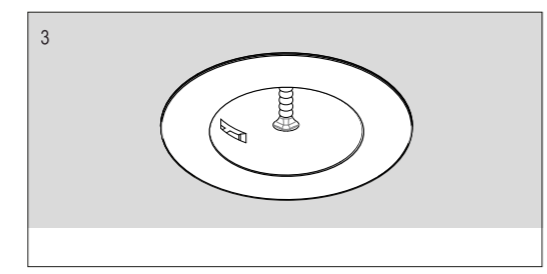
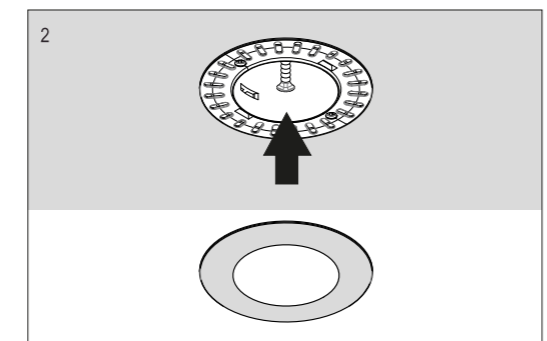
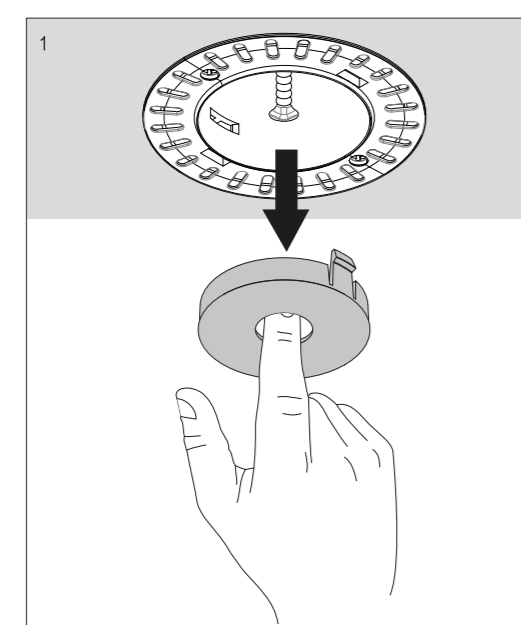
FIND ME 1	Ref.	3000K	CRI90	6W	500mA	600 lm
	09.3750.dd	2700K	CRI90	6W	500mA	560 lm
FIND ME Ø	Ref.	2700K	CRI90	3W	250mA	300 lm
	09.3781.dd	3000K	CRI90	3W	250mA	325 lm



NO TRIM installation



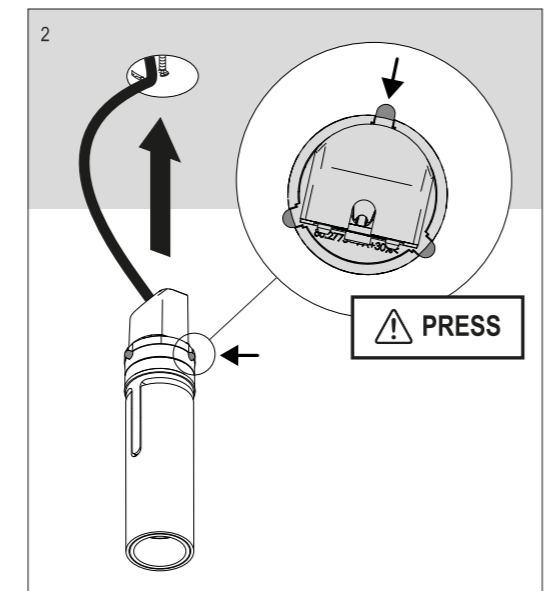
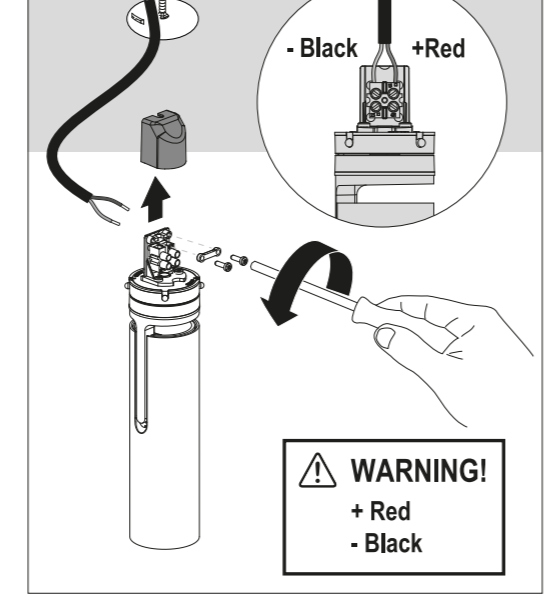
TRIM installation



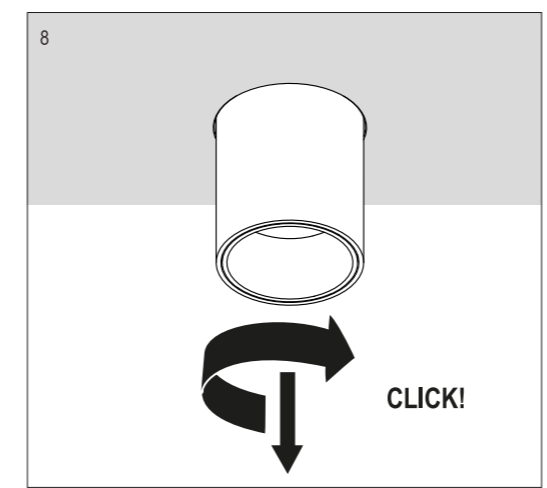
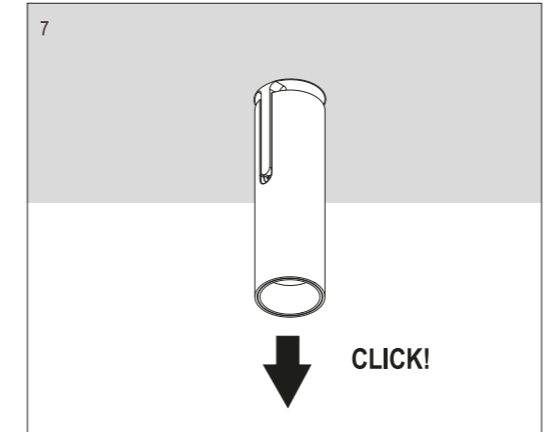
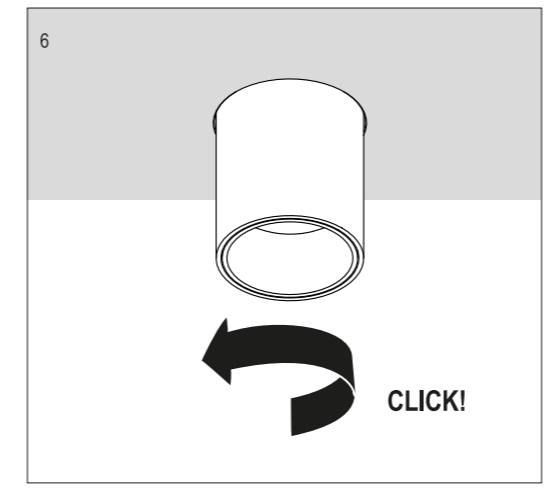
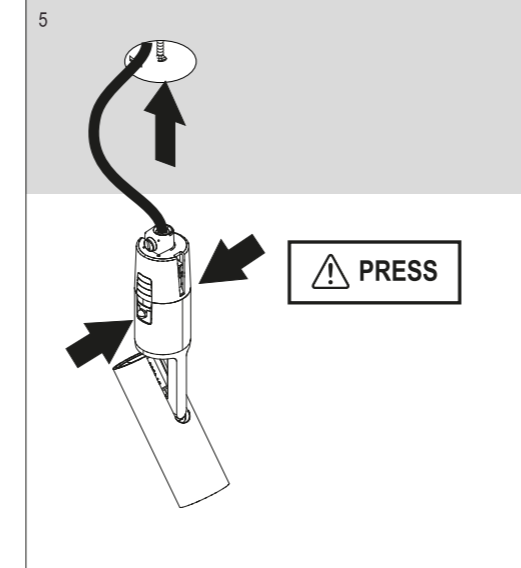
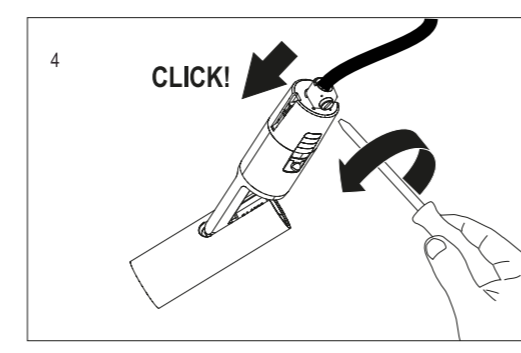
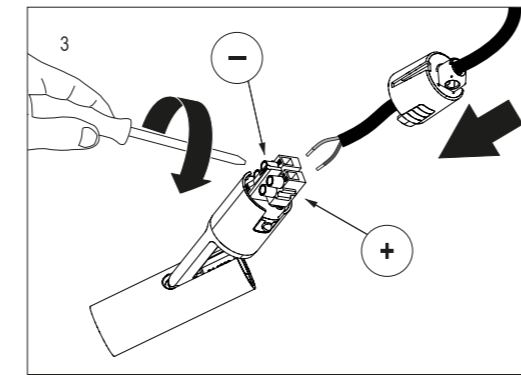
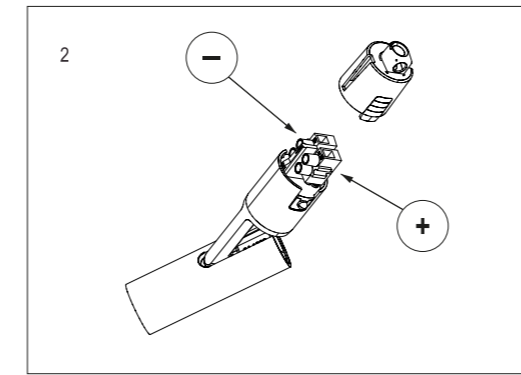
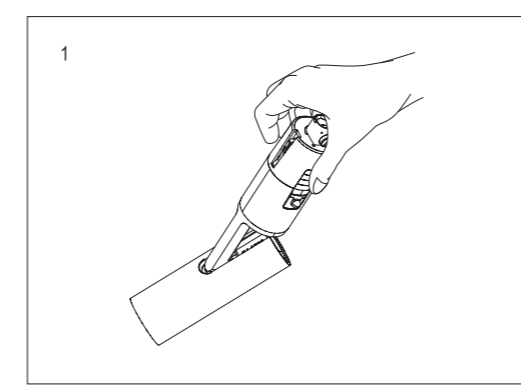
C ELECTRICAL CONNECTION

CONEXIÓN ELÉCTRICA / CONNESSIONE ELETTICA / ELEKTRISCHER ANSCHLUSS / CONNEXION ÉLECTRIQUE / LIGAÇÃO ELÉCTRICA / のコネクション / 電力连接 / ЭЛЕКТРИЧЕСКОЕ ПОДКЛЮЧЕНИЕ / ЭЛЕКТРИК БАЙЛАНЫС / التوصل الكهربياني

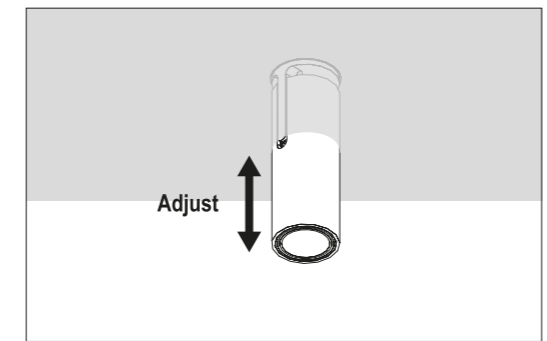
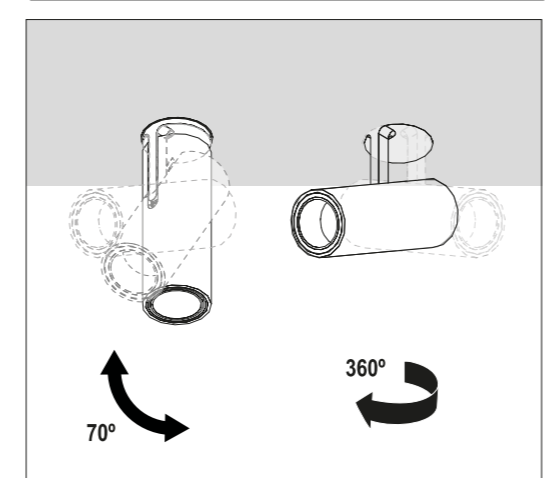
FIND ME 1 ref. 09.3750 / 09.3751



FIND ME Ø ref. 09.3781 / 09.3780



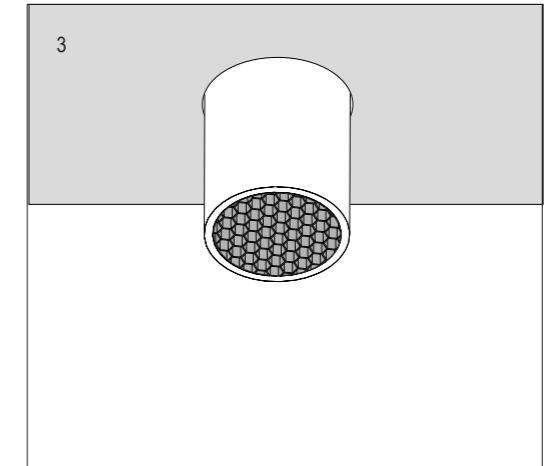
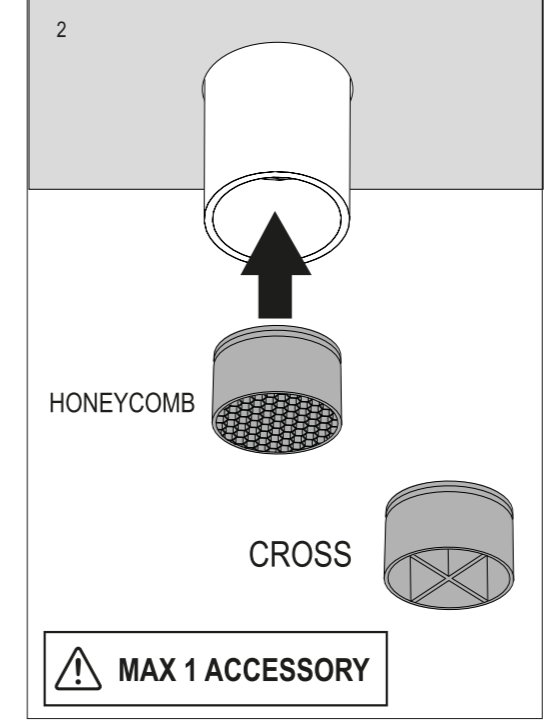
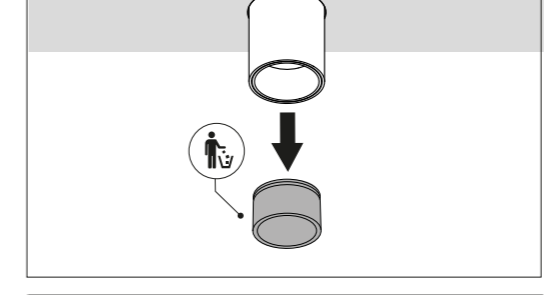
D LUMINAIRE TILT ADJUSTMENT



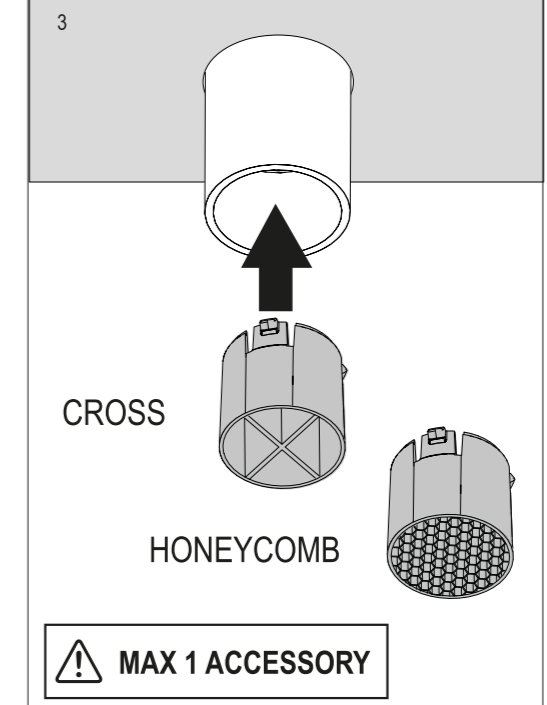
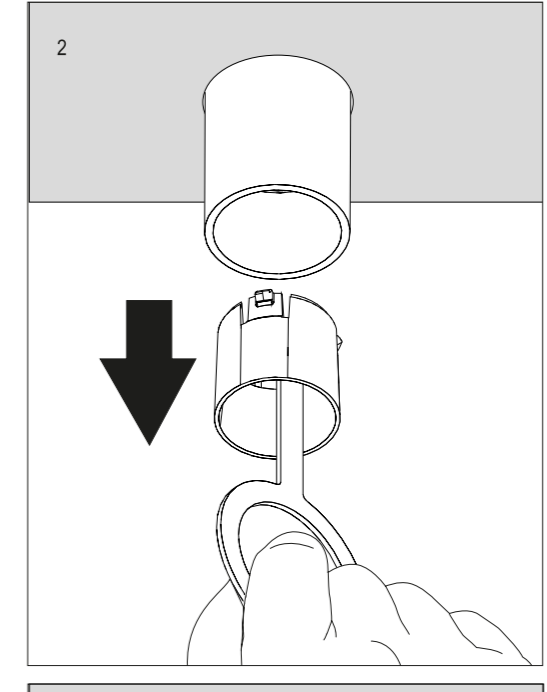
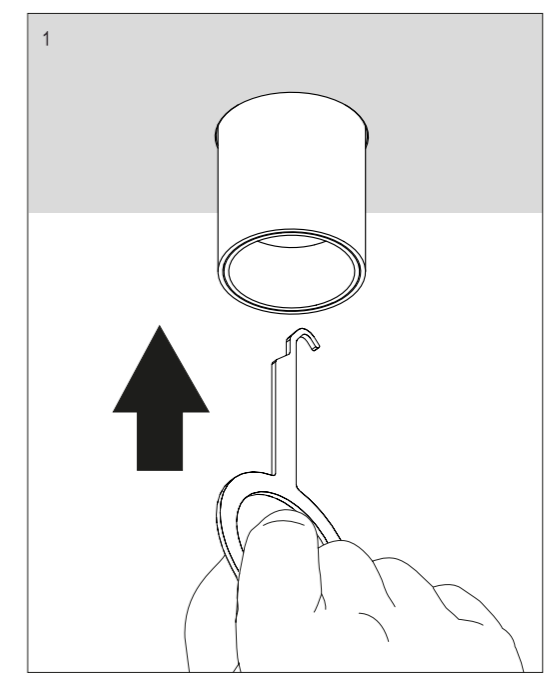
E ACCESSORIES

ACCESORIOS / ACCESSORI / ZUBEHÖR / ACCESSOIRES / ACCESSÓRIOS / アクセサリー / 配件 / AKCECCYAPY / KEPEK-ЖАРАТТАП / التمسيرات

FIND ME 1 ref. 09.3750 / 09.3751



FIND ME Ø ref. 09.3781 / 09.3780



WARNING

- E** La luminaria debería colocarse de forma que no se espera una mirada prolongada a la luminaria a una distancia más cercana a X m
- GB** The luminaire should be positioned so that prolonged staring into the luminaire at a distance of X m. is not expected.
- I** L'apparecchio dovrà essere collocato in modo che non ci si aspetti uno sguardo prolungato verso l'apparecchio da una distanza di circa x m.
- D** Die Lampe ist so zu positionieren, dass ein direkter Blick vermieden wird. Dies geschieht durch eine Längspositionierung auf x Metern Distanz.
- F** Le luminaire doit être positionné de manière à ne pas attendre un regard prolongé vers le luminaire à une distance proche de x mètres.
- P** A luminária deverá ser posicionada de tal forma que uma pessoa a x metros de distancia não mantenha o olhar prolongado à mesma.
- JP** 本照明器具は、X mより近い距離から内部を長時間凝視することがない場所に設置してください。
- CN** 请勿将灯具放置于接近于离视线 X 公尺的距离。
- RU** Светильник должен располагаться таким образом, чтобы длительное рассмотрение на светильник находилось на расстоянии x м
- AR** متر X لتجنب انظر إلى الإنارة لمدة طويلة، يجب وضع الإنارة على مسافة أقرب من
- KZ** Ұзақ қарау күтілместей а x м-ға ең жақын дейінгі қашықтықтағы жарық түсіріш құрылғы орнатылған жөн

Ref.	X = 1,59 M
09.3750	
09.3751	
09.3755	
09.3756	